

.Édito - Yves Contassot, Président de la SAEMES



La SAEMES a 30 ans.

Créée à l'origine pour faire face à un déficit de stationnement résidentiel non satisfait par le secteur privé, la Société d'économie mixte de la ville de Paris accompagne depuis 30 ans la politique « déplacements » de la ville en innovant dans le secteur du stationnement et de la mobilité.

***Pionnière** dans la construction de parcs résidentiels, exemplaire dans la **qualité de conception** de parcs de stationnement ouverts au public (Méditerranée, Hôtel de ville, Quai Branly-Tour Eiffel...) et **innovante dans les services offerts** dans les parkings (stationnement et location de vélo, accueil des petits véhicules et véhicules électriques, auto-partage, parking motos...), la SAEMES, forte du savoir faire de son personnel, poursuit sa démarche d'opérateur de mobilité : elle **rénovent les parkings** pour faire du passage dans ces lieux de transition un véritable moment de vie, dans un cadre rassurant, agréable, bénéficiant de multiples services, en lien avec le quartier environnant grâce à des créations artistiques propres à chaque parking.*

*Deuxième opérateur de stationnement à Paris, la SAEMES se positionne délibérément comme **un véritable opérateur de mobilité**, ne se limitant pas à la simple gestion de parkings et visant à faire porter un autre regard sur les parcs de stationnement.*

Yves CONTASSOT
Conseiller de Paris
Président de la SAEMES

> 1979 : naissance de la SAEMES

En 1979 la Ville de Paris devait répondre à un besoin de places de stationnement supplémentaires, évalué entre 20 et 30 000, pour les automobilistes parisiens.

Elle souhaitait réaliser en priorité des parcs de stationnement résidentiels destinés aux résidents dans les quartiers à fort déficit de stationnement.

Un certain nombre de parcs mixtes devait également être construit afin de compléter l'équipement de la Ville de Paris en parcs de stationnement.

Enfin, des mesures spécifiques : rachat amiable, préemptions, etc., devaient être prises en faveur du maintien d'un certain potentiel de places dans la capitale.

Il est apparu que la constitution d'une Société Anonyme d'Economie Mixte à Paris dans laquelle la Ville détiendrait une participation majoritaire, pourrait constituer l'instrument privilégié mais non exclusif de mise en œuvre de la politique ainsi définie.

Dans le cadre de la mise en œuvre de sa politique de stationnement, la Ville de Paris, au travers de la SAEMES, souhaitait répondre à trois objectifs :

- servir l'intérêt général et disposer d'une structure pouvant intervenir dans des secteurs délaissés par la concurrence privée, mais où existent de réels besoins ;
- disposer d'un instrument destiné à « aiguillonner » la concurrence, afin d'imposer des normes qualitatives et tarifaires ;
- créer une structure dont l'objectif à terme était de dégager une rentabilité obtenue par un développement et une diversification soutenus, afin d'éviter de faire porter la charge de déficits d'exploitation aux contribuables parisiens.

La constitution de la Société Anonyme d'Economie Mixte d'Exploitation du Stationnement devait permettre de confier à une seule entité, la construction et l'exploitation d'un ensemble d'ouvrages très divers. L'objectif est atteint.

La SAEMES gérait :

En 1989 : 7 parkings publics et 12 résidentiels

En 1999 : 19 parkings publics, 25 résidentiels et 21 parcs de surface

En 2009 : 21 parkings publics, 31 résidentiels, 3 parcs relais

CA

1989 : 4,3 M€

1999 : 22,7 M€

2009 : 39 M€ (budget prévisionnel)

Résultat net

1989 : 95 K€

1999 : 381 K€

2009 : 2400 K€ (budget prévisionnel)

> La SAEMES : ses Activités – ses Services

30 ans d'expérience au service du stationnement

La SAEMES, Société Anonyme d'Economie Mixte d'Exploitation du Stationnement de la Ville de Paris, accueille chaque année plus de 3 millions de clients et 8 000 abonnés dans ses parkings publics et résidentiels.

Créée en 1979, elle a pour vocation :

- **l'exploitation des parkings en concession ou affermage** (parkings mixtes ou résidentiels)
 - Accueil et gestion de la clientèle « abonné » et « horaire »
 - Maintenance, surveillance et nettoyage
 - Gestion commerciale
 - Offre de services liés au stationnement ou à la multi-modalité
- **la conception, la réalisation et la modernisation** de parkings : ses références portent sur 25 programmes de construction de parkings en ouvrage, 35 opérations de rénovation. Depuis 2000, la SAEMES a rénové 6 parkings : Porte d'Orléans, Notre-Dame, Charlety Coubertin, Reuilly Diderot, Sèvres-Babylone et Porte d'Auteuil et s'est engagée dans la modernisation de 2 autres : Pyramides et Vaires Torcy. Elle a construit le parking du Musée du Quai Branly (Paris 7^e) et a lancé la construction de Cardinet (Paris 17^e) et de Montévrain Val d'Europe (77).
- **des activités de conseil** : la SAEMES réalise des études de stationnement et de faisabilité d'opérations, des prestations d'assistance à maîtrise d'ouvrage ou maîtrise d'œuvre et d'optimisation d'ouvrage (rénovation, réhabilitation, amélioration des taux d'occupation).

2^{ème} opérateur du secteur du stationnement à Paris

La SAEMES exploite aujourd'hui directement 54 parkings, dans le cadre de concessions, affermages ou baux commerciaux.

Elle participe activement à la mise en œuvre de la politique de stationnement de la Ville de Paris et développe des services multimodaux : stationnement vélos et motos, interconnexion facilitée avec les transports publics (parcs relais, vente de titres de transport, information multimodale), auto-partage, location de vélos à assistance électrique....

Les parkings de la Saemes

Parking autocars (1)

Parking Bercy autocars

Parkings Publics (19)

Parkings Bercy, Charléty Coubertin, Goutte d'Or, Hôtel de Ville, Mairie du XVII, Maubert -Collège des Bernardins, Méditerranée, Notre-Dame, Patriarches, Porte d'Auteuil, Porte d'Orléans, Pyramides, Quai Branly-Tour Eiffel, Robert Debré, Reuilly-Diderot, St Eustache, St Louis, Sèvres-Babylone, St Martin Rivoli.

Parcs relais (3)

Montévrain- Val D'Europe (RERA), Vaire-Torcy (Transilien), Villejuif-Louis Aragon (M7)

Parkings résidentiels (31)

Parkings André Honnorat, Carpeaux, Charlety Thomire, Champagny, Damrémont, Delessert, Didot, Firmin Gémier, Flandre, Gay-Lussac, Général Beuret, Goutte d'Or (4 parcs de l'OPAC), Gros Boulainvilliers, Hector Malot, Mairie du XIX, Marcadet, Marché Saint-Germain, Milton, Monge, Mozart, Pereire, Poliveau, Polytechnique, Recollets, René-Boulanger, Roquette, Sainte-Périne, Van-Gogh.

Elle exploite également en partenariat avec Effia les parkings de Lyon-Diderot et Traversière.

Les chiffres clés

Les actionnaires de la SAEMES

- Ville de Paris : 77 %
- CDC : 6 %
- CNPA : 5 %
- SAGI : 4 %
- RIVP : 4 %
- CCIP : 2 %
- Paris-Habitat : 2 %

Capital de la SAEMES : 4 232 297,83 €

18 725 places de stationnement (fin 2009)

- 11 747 places dans les parkings mixtes
- 6 978 places dans les parkings résidentiels

Répartition du chiffre d'affaires 2009 en fonction des activités

- Parcs mixtes : 32.5 M€
- Parcs résidentiels : 6.1 M€
- Parcs relais : 0.5 M€
- Divers siège 0.1 M€

Évolution croissante du chiffre d'affaires

1995 : 14 M€

2000 : 24 M€

2005 : 33 M€

2006 : 36 M€

2007 : 37 M€

2008 : 39 M€

2009 : 39,2 M€

La qualité

Des parkings accueillants, agréables, confortables et sûrs

- Personnel formé à l'accueil, disponible et vigilant
- Signalétique claire et facilement reconnaissable
- Matériaux modernes, espaces largement éclairés, propres et transparents.
- Surveillance des sites assurée par une gestion sur place ou déportée.
- Diffusion de musique
- Approche artistique propre à chaque parc de stationnement, en lien avec le quartier.

La SAEMES se devant d'assurer à l'ensemble de ses clients des prestations en tous points conformes à leurs exigences, s'est engagée dans une démarche qualité dès 1999 ; depuis 2000 elle est certifiée ISO 9001 (organisme certificateur DNV).

La SAEMES s'engage sur :

- **La sécurité** : la priorité est portée dans les parkings Saemes sur l'éclairage, la vidéo surveillance, les réseaux d'appels d'urgence, les moyens de détection et de lutte contre l'incendie, la ventilation des espaces de circulation des véhicules et des piétons, la formation de notre personnel. La signalétique, la décoration et la musique d'ambiance contribuent à proposer un cadre sécurisant.

- La **propreté** : un nettoyage quotidien des accès piétons, des ascenseurs, des voies de circulation est assuré.
- L'**accueil** : un personnel disponible, professionnel et attentif aux demandes de la clientèle ;
- La **transparence** : un affichage systématique des tarifs et des conditions d'utilisation est présent dans les parkings. Un registre de réclamation est à la disposition de notre clientèle. Les réclamations sont centralisées par un service spécialisé chargé du suivi des réponses.
- **Une enquête annuelle de satisfaction** : la SAEMES réalise chaque année une enquête auprès de groupes d'utilisateurs de ses parkings, afin de s'assurer que les objectifs qualité sont atteints et apporter d'éventuelles améliorations.

Les services

Les services pour la voiture

- Lavage auto

Avec ou sans rendez-vous, les clients peuvent optimiser leur temps de stationnement en faisant nettoyer leur véhicule. Les prestations proposées vont du nettoyage intérieur et extérieur à la rénovation des cuirs, plastiques ou jantes des véhicules.

Ce service est proposé dans les parkings Pyramides, St-Eustache, Hôtel de Ville, Notre-Dame, Sèvres-Babylone, Méditerranée, Porte d'Auteuil et sera proposé dans d'autres parkings publics et résidentiels courant 2010 (Maubert Collège des Bernardins, Quai Branly, Porte d'Orléans ...).

- Dépannage auto

Batteries déchargées, pneus dégonflés... un équipement d'aide au démarrage et au gonflage est à disposition à l'accueil des parkings. Ce service est proposé dans tous les parkings publics.

- Réparation et remplacement de vitrages pour automobile

Service à la disposition de la clientèle sur rendez-vous sur les parcs Porte d'Auteuil et Charlety Coubertin.

- Parkings petites voitures

Les clients dont les véhicules font moins de trois mètres, bénéficient d'une réduction de 50 % sur les abonnements trimestriels et annuels, dans la limite des emplacements disponibles.

Ce tarif est proposé dans les parkings Pyramides, Notre-Dame, Hôtel de Ville, Monge, Quai Branly, Hector Malot, Porte d'Orléans, Mozart, Pereire.

- Parkings véhicules électriques

Les utilisateurs de véhicules de type électrique bénéficient de l'accès à des bornes de recharge électrique. Ces emplacements sont réservés à cet usage et font l'objet de tarifications particulières.

Ces places et tarifs sont proposés dans les parkings St Eustache (1^{er}), Hôtel de Ville (4^{ème}), Notre Dame (4^{ème}), St Martin Rivoli (4^{ème}), Maubert Collège des Bernardins (6^{ème}), Sèvres Babylone (7^{ème}), St Louis (10^{ème}), Méditerranée (12^{ème}), Reuilly Diderot (12^{ème}), Charlety- Coubertin (13^{ème}), Porte d'Orléans (14^{ème}), Porte d'Auteuil (16^{ème}), Mairie (17^{ème}). Début mars 2010, tous les parcs publics seront équipés.

Les Parkings vélos

Pionnière du service vélo dans les parkings parisiens, la SAEMES propose des parkings vélos accessibles 7 jours/7, 24h/24

Tarifs au mois : 15 €, au trimestre : 30 €, à l'année : 51 €.

Ce service est proposé dans les parkings Saint-Eustache, Notre-Dame, Maubert Collège des Bernardins, Patriarches, Sèvres-Babylone, Quai Branly, Méditerranée, Hector Malot, Reuilly Diderot, Bercy, Charlety-Coubertin, Porte d'Orléans, Porte d'Auteuil, Mairie du 17^e, Vaires-Torcy et Montévrain-Val d'Europe.

Les parking motos

Il y a un an la SAEMES créait le **plus grand parc de stationnement moto à Paris**, sous la gare de Lyon dans l'enceinte du parking Méditerranée : 126 places ouvertes au stationnement de courte et longue durée. Le parking Notre Dame accueille également le stationnement motos de courte durée.

Sur l'ensemble de ses parcs, la SAEMES met 682 places à la disposition des motos.

L'autopartage

En 2000 la SAEMES fut le premier opérateur de parking à accueillir l'autopartage. Caisse Commune partenaire depuis cette date compte maintenant 22 stations et 42 voitures dans les parkings SAEMES. En 2008, Mobizen et Connect by Hertz se sont également installés dans des parkings de la SAEMES. Mobizen dispose de 11 stations et 15 voitures, Connect by Hertz de 16 stations et 24 voitures. **Ce sont aujourd'hui 27 parkings qui offrent 72 voitures en auto-partage.**

L'information en ligne

Sur www.saemes.fr, sont consultables notre actualité, nos offres, nos tarifs, nos services mais aussi la disponibilité des places en location, l'accès aux parkings, la jonction avec les transports publics, la visite virtuelle de chaque parking,

Des moyens de paiement de plus en plus diversifiés :

Le paiement par cartes bancaires est généralisé, tout comme celui de Monéo et s'y ajoute le paiement par American express et la **Carte Total GR**

La connexion avec les transports publics

- Parcs Relais : Montévrain- Val D'Europe (RER A), Vaire-Torcy (Transilien), Villejuif-Louis Aragon (M7)
- Des parkings aux portes de Paris à proximité de lignes de métro ou Tramway : Porte d'Orléans (M4 et T3), Charléty Coubertin (T3), Porte d'Auteuil (M10), Bercy (M6 et 14)
- La Carte Navigo utilisable (depuis juin 2009) comme titre d'accès au parking Villejuif- Louis Aragon
- La vente de titres de transports directement au local d'accueil des parkings : Pyramides (Paris 1er), Hôtel de Ville (Paris 4e), Notre-Dame (Paris 4e), Musée du Quai Branly (Paris 7ème), St Louis (Paris 10e), Méditerranée (Paris 12e), Charley Coubertin (Paris 13e) et Porte d'Orléans (Paris 14ème) .
- Plan de situation des parkings intégrant les stations de métros et les arrêts de bus situés à proximité.

Et aussi, **distributeur de boissons, distribution de journaux, toilettes**

Les tarifs

- à l'heure : dégressif en fonction du nombre d'heures ;
- au forfait : 1 soirée, 1 nuit, 1 jour, 1 week-end, 1 ou 2 semaines, 1 mois ;
- des abonnements banalisés ou réservés : mensuels, trimestriels ou annuels ;
- des réductions sur les abonnements sont accordés
 - aux résidents du quartier,
 - aux utilisateurs de véhicules de petites tailles, de véhicules électriques et GPL
 - aux GIC (grands invalides civils) et GIG (grands invalides de guerre).

Le Développement Durable

Lors de travaux de construction ou de rénovation :

Les entreprises qui répondent aux appels d'offres de la SAEMES pour des travaux sont soumises à une obligation de qualité et au protocole mis en place par la Mairie de Paris « Mieux vivre à Paris, chantiers de travaux et de cadres de vie ».

Celui-ci a pour objectif de préserver pendant les travaux le cadre et les conditions de vie de la population, la sécurité des riverains et des usagers de la voie publique.

Organisation du chantier

- Aucun stockage de produits dangereux
- Pas de stationnement prolongé de véhicules moteur allumé
- Tri des gravas et récupération
- Recours à des entreprises spécialisées en cas d'amiante, de plomb ou de pyralène

Les équipements

- Pause de lampes équipées d'horloge ou de détecteurs de mouvement.
- Retraitement des tubes fluo.
- Destruction par une société extérieure des têtes de détection incendie.
- Disparition des têtes d'incendies ioniques à chaque renouvellement d'équipements.
- Traitement des eaux : traitement des boues que l'on recueille dans les séparateurs d'hydrocarbure. Une entreprise les récupère et les traite.
- Analyseurs de monoxyde de carbone à l'intérieur du parc pour maintenir une bonne qualité de l'air à l'intérieur du parking puis rejet vers l'extérieur avec filtres catalytiques.
- Le service de la maintenance entame une réflexion concernant la mise en place de gamme de maintenance verte (filtre CO, minuterie...).

La propreté

Toujours pionnière, début 2009 la SAEMES installe le tri sélectif pour sa clientèle :

- Poubelle jaune, avec un sac jaune translucide, pour les déchets recyclables (bouteilles plastiques, canettes, briques alimentaires, cartons d'emballage, journaux...)
- Poubelle verte, avec un sac transparent, pour les déchets non-recyclables (emballages sales, déchets alimentaires, sacs poubelles fermés...)

De plus, les produits utilisés pour le nettoyage des parcs sont testés pour limiter les risques à la fois pour le personnel et pour l'environnement et leur usage a été réduit.

.Les parkings SAEMES rénovés ou construits depuis 2000

Dans de nombreux parcs construits ou modernisés par la SAEMES, publics ou résidentiels, la **décoration intérieure s'appuie sur des œuvres graphiques originales conçues spécialement pour chaque ouvrage autour d'un thème particulier** (monument, lieux typiques, quartier, œuvre artistique...).



L'approche artistique retenue pour les récentes rénovations résulte soit d'une consultation auprès d'artistes (Notre-Dame, Quai Branly, Sèvres-Babylone), soit d'un partenariat avec la SEM la Parisienne de photographie (Porte d'Auteuil, projet Pyramides) qui dispose d'un fond photographique historique qu'il est intéressant de valoriser.

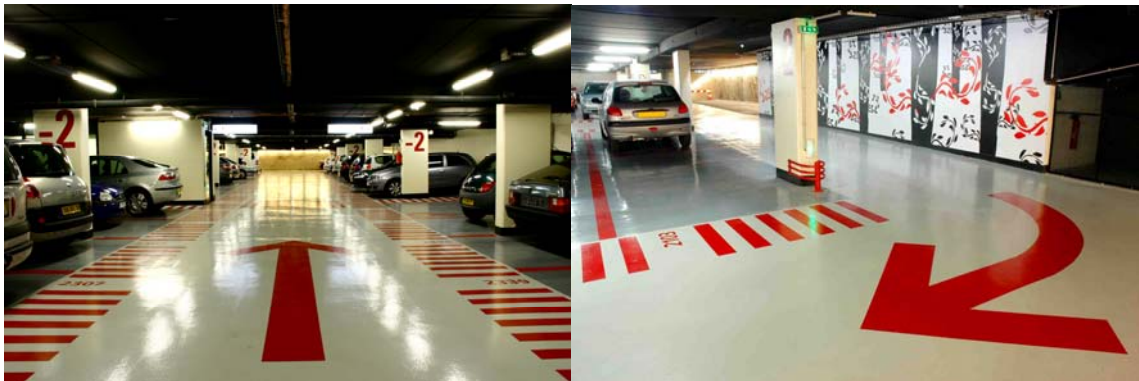
Porte d'Orléans Paris 14^{ème} (rénovation achevée en 2001)



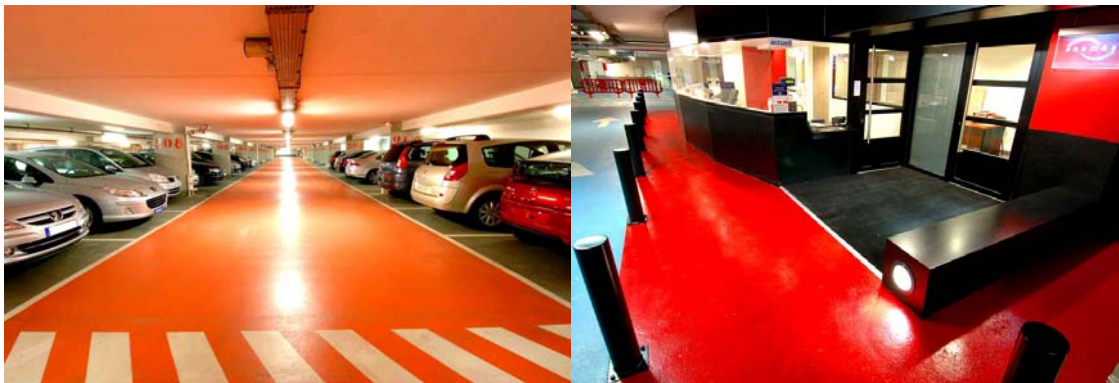
Notre-Dame Paris 4^{ème} (rénovation achevée en janvier 2006)



Quai Branly-Tour Eiffel Paris 7^{ème} (construction achevée en juillet 2006)
Situé sous le Musée du Quai Branly



Charléty Coubertin Paris 13^{ème} (rénové en 2008)



Sèvres-Babylone Paris 7^{ème} (rénovation achevée en juin 2009)



Porte d'Auteuil Paris 16^{ème} (rénovation achevée 2009)



Reuilly Diderot Paris 12^{ème} (rénovation achevée 2009)



.Les parkings SAEMES en cours de rénovation ou construction

Pyramides (rénovation)

Situé Rue des Pyramides Paris 1^{er}

638 places

Rénovation complète pour le mettre aux nouvelles normes de sécurité, d'accessibilité et de confort.



Vaires-Torcy (rénovation à partir de décembre 2010)

Parc Relais

À proximité de la gare Transilien de Vaires-Torcy

Avenue Henri Barbusse - 77 360 Vaires-sur-Marne



Cardinet (construction)

Dans le cadre de la concession Notre-Dame / Cardinet, la ville de Paris a confié à la SAEMES la construction du parking résidentiel Cardinet, rue Cardinet, Paris 17^{ème}, qui s'intégrera **au futur quartier Clichy-Batignolles, quartier durable de près de 380 000 m² de logements, équipements, bureaux, activités et commerces, autour d'un parc de 10ha.**

Ce parking comprendra **600 places environ sur 6 niveaux.** Il est destiné à recevoir des voitures en stationnement de longue durée par le biais d'abonnements ainsi que des motos et vélos, et devrait ouvrir ses portes pendant l'été 2011.

Il s'intégrera totalement dans l'environnement urbain. Ses émergences sont positionnées dans le respect des aménagements paysagers prévus : respect de la promenade le long du parc, du mail planté (en limitant à six le nombre des arbres supprimés), des passages et accès pour les piétons vers le futur parc des « Batignolles ».



Montévrain Val d'Europe (construction)

Ce nouveau Parc Relais (650 places) est situé à proximité de la station Val d'Europe du RER A, à l'emplacement de l'actuel (282 places) à Marne La Vallée.

Dotés d'une centrale photovoltaïque sur son toit, de façades végétalisées et d'un système de récupération de l'eau de pluie, ce parking sera exemplaire en termes d'environnement. Ouverture en novembre 2011.

