

Dossier de presse

18 novembre 2009

Le parking Saemes de Porte d'Auteuil rénové met à l'honneur les sportifs d'antan



précision :

Contact Presse :

Agence Précision

Marilyn Horta-Marques/Magali Faget

01 43 38 94 76

mh@precision.fr

Edito - Yves Contassot, Président de la Saemes	3
Communiqué de Synthèse	4
I. Le parking Porte d'Auteuil rénové met à l'honneur les sportifs d'antan	6
1. Origine du projet	7
2. Un parti pris pictural sous forme d'hommage aux sportifs du début du XX^{ème} siècle	8
- Porte d'Auteuil : un projet artistique issu de la collaboration entre deux sociétés d'économie mixte de la Ville de Paris	
- Casaque à pois, demi de mêlée, surface de réparation et avantage service !	
- Un environnement original pour faciliter le repérage dans le parking	
3. Des aménagements et des équipements renouvelés pour optimiser le service aux usagers ...	11
- Restructuration des espaces d'accès et de circulation associée à un renforcement de la sécurité	
- Proposer aux usagers l'accès à une diversité des modes de transport	
- Rénovation des locaux d'exploitation	
- Les acteurs de la rénovation	
4. Informations pratiques : plan, tarifs et services	13
5. Banque image à disposition pour le parking Porte d'Auteuil	15
II. Les projets de rénovation et de construction remarquables de la Saemes	16
1. Les parkings Saemes rénovés ou construits depuis 2003	17
2. Les parkings Saemes en cours de rénovation ou construction	20
III. Contacts presse	22
ANNEXE 1 : Présentation de la Saemes	
ANNEXE 2 : Présentation de la Parisienne de Photographie	
ANNEXE 3 : Biographie d'Arnaud de la Bâtie	

.Édito - Yves Contassot, Président de la Saemes



Fin 2009 la SAEMES aura 30 ans.

Créée à l'origine pour faire face à un déficit de stationnement résidentiel non satisfait par le secteur privé, cette Société d'économie mixte de la ville de Paris accompagne depuis 30 ans la politique « déplacements » de la ville en innovant dans le secteur du stationnement et de la mobilité.

*Pionnière dans la construction de parcs résidentiels, exemplaire dans la qualité de conception de parcs de stationnement ouverts au public (Méditerranée, Hôtel de ville...) et innovante dans les services offerts dans les parkings (stationnement et location de vélo, accueil des petits véhicules et véhicules électriques, auto-partage, parking motos...), la SAEMES poursuit sa démarche d'opérateur de mobilité : **elle rénove les parkings pour faire du passage dans ces lieux de transition un véritable moment de vie, dans un cadre rassurant, agréable, bénéficiant de multiples services, en lien avec le quartier environnant grâce à des créations artistiques propres à chaque parking.***

Nous avons l'ambition d'inscrire le parking Porte d'Auteuil dans son environnement actuel. La proximité du stade Roland Garros, du Parc des Princes et de l'hippodrome de la Porte Auteuil, a fait naître l'idée d'un habillage sur le thème du sport. Nous sommes fiers de ce projet, résultat d'une collaboration fertile avec une autre SEM de la Ville de Paris : la Parisienne de Photographie. Un projet qui nous donne une fois de plus l'occasion d'aller à l'encontre des idées reçues en matière de parking

Au-delà de cette rénovation, c'est la notion même de service, de relation à la clientèle qui est au coeur de notre métier. Service attentionné, accueil, disponibilité, technicité sont les multiples facettes du savoir-faire de notre personnel.

Deuxième opérateur de stationnement à Paris, la SAEMES se positionne délibérément comme un véritable opérateur de mobilité, ne se limitant pas à la simple gestion de parkings et visant à faire porter un autre regard sur les parcs de stationnement.

Yves CONTASSOT
Conseiller de Paris
Président de la SAEMES

Avec l'inauguration du parking Porte d'Auteuil modernisé, la Saemes met à l'honneur les sportifs d'antan

Le 18 novembre 2009 sera inauguré le parking Saemes de Porte d'Auteuil rénové, après plus de 2 ans de travaux et un investissement de 7,3 millions d'euros.

Un parking au carrefour de terrains sportifs de référence qui affiche une décoration murale surprenante, réalisée par le designer Arnaud de la Bâtie, à partir de clichés de sportifs issus de la collection de la Parisienne de Photographie.

Désormais, chaque niveau du parking porte les couleurs d'un sport qui lui est propre : rugby, hippisme, foot et tennis.



Le **18 novembre 2009 à 15h00** marquera l'inauguration du parking Saemes de Porte d'Auteuil rénové, au niveau -1.

Après Notre-Dame (4^{ème}), Reuilly-Diderot (12^{ème}) et Sèvres-Babylone (7^{ème}), **Porte d'Auteuil est l'occasion pour la Saemes d'afficher une nouvelle fois une organisation et un usage du site optimisés**, conformément au programme de rénovation des espaces de stationnement de plus de 30 ans lancé par la Mairie de Paris, **associés à un concept d'iconographie murale atypique.**



Parking Porte d'Auteuil : à la découverte de sportifs de légende et de moments d'anthologie

« Nous avons l'ambition **d'inscrire le parking Porte d'Auteuil dans son environnement actuel.** La proximité du **stade Roland Garros, du Parc des Princes et de l'hippodrome de la Porte Auteuil**, a fait naître l'idée **d'un habillage sur le thème du sport.** Nous sommes fiers de ce projet, résultat d'une collaboration fertile avec une autre SEM de la Ville de Paris : **la Parisienne de Photographie.** Un projet qui nous donne une fois de plus l'occasion d'aller à l'encontre des idées reçues en matière de parking », explique **Yves Contassot, Président de la Saemes.**



Pour concrétiser ce concept, la Saemes a fait appel au designer **Arnaud de la Bâtie**, qui a opté pour un traitement graphique original à partir de **photographies d'athlètes du début du XX^e siècle.**



« Le parking Porte d'Auteuil est souvent envahi par des cohortes de passionnés, venus assister à un match de tennis, de rugby, de foot ou encore aux courses de chevaux. Mais où sont les sportifs d'antan ? Athlètes d'avant ou d'après-guerre, **joueuses de tennis à jupe longue ou rugbyman à moustaches imposantes**, ils ont fait l'histoire du sport. **Cette exposition hors norme est un instantané d'émotion, un hommage à ces gloires éphémères et à ces instants héroïques** », explique **Arnaud de la Bâtie.**

René Lacoste, Suzanne Lenglen, l'équipe du RedStar ou des sportifs anonymes se côtoient désormais au sein de cette rétrospective sur quatre niveaux affichant les couleurs d'un sport qui lui est dédié :

- **Les chevaux et cavaliers de légende au niveau -1**
- **Les moments d'anthologie du Rugby au niveau -2**
- **Les matchs de Football mythiques au niveau -3**
- **Les grandes stars du Tennis d'antan au niveau -4**

Une décoration élaborée grâce à la richesse du fonds photographique et iconographique patrimonial de l'agence **Roger-Viollet, filiale de la Parisienne de Photographie.**

Informations pratiques

Accès voiture : 1-3 avenue du Général Sarrail, 75016 Paris
Accès piétons : 8 avenue du Général Sarrail, 75016 Paris
Capacité : 1 308 places sur 4 niveaux
Investissements : 7,3 M€
Tarif horaire : 1,70 € pour 1 heure

Un équipement et un aménagement renouvelés

La décoration du parking Porte d'Auteuil n'est pas le seul changement notable de ce chantier de rénovation, réalisé alors que le parking poursuivait son activité.

Afin d'adapter son parc de stationnement aux nouvelles normes tout en améliorant le confort de ses clients, la SAEMES

a restructuré les voies d'accès et de circulation piétons et véhicules.

L'accès principal en façade et la cage d'escalier ont ainsi été démolis, pour laisser place à **un escalier élargi et deux ascenseurs** d'une capacité étudiée pour les personnes à mobilité réduite et les vélos.

La sécurité a été renforcée par la réalisation de nouveaux locaux d'accueil du public et d'exploitation, valorisant la transparence des lieux, et l'optimisation du réseau de surveillance vidéo et du système de sonorisation.

Afin de faciliter l'orientation des automobilistes, férus de sport, clients de l'hypermarché Carrefour ou usagers du quartier, la circulation et la signalétique ont été retravaillées par la colorisation des niveaux et la réfection de l'éclairage et de la signalétique.

Avec la rénovation du site Porte d'Auteuil, la Saemes offre une nouvelle expérience du stationnement en proposant, aux portes de Paris, un parking insolite pour stationner sa voiture ou accéder aux transports en commun.



A propos de la Saemes – En 2009, la Saemes a 30 ans

La Saemes – Société anonyme d'économie mixte d'exploitation du stationnement de la Ville de Paris –, présidée par Yves Contassot, est le 2e opérateur de stationnement à Paris, avec un chiffre d'affaires de près de 39 M€ en 2008. Elle accueille au sein de ses parcs plus de 3 millions de clients/horaire chaque année, 8 000 clients abonnés et 4 000 amodiataires. Elle gère 55 parcs de stationnement à Paris et en Ile-de-France, soit plus de 18 000 places.

Fort de 30 années d'expertise et d'une équipe de 240 collaborateurs, la Saemes conseille et accompagne les collectivités, les Institutions et les entreprises dans la conception, la rénovation et la gestion de parcs de stationnement.

La Saemes s'inscrit dans le développement de la politique de circulation et de stationnement de la Ville de Paris, en incitant à un usage raisonné des véhicules motorisés, étant par là même un véritable opérateur de la mobilité urbaine.

Preuve en est, son souci constant de développer l'intermodalité, notamment avec les transports publics, la mobilité urbaine (stationnement des vélos, tarifs motos), dans une logique de développement durable, conjointement à sa démarche qualité confirmée par sa certification ISO 9001.

La Saemes est membre de la Fédération Nationale des Métiers du Stationnement (FNMS) et préside la commission intermodalité

Les principaux parkings de la Saemes : Notre-Dame (75004), Hôtel de Ville (75001), Sèvres-Babylone (75007), Quai Branly (75007), Bercy (75012), Méditerranée (75012), Porte d'Auteuil (75016), parc Relais Val d'Europe (Serris/Montévrain) (77144), parc relais Villejuif - Louis Aragon (94800), parc relais Vaires-Torcy (77360), etc.

Les chantiers de rénovation : Pyramides (75001) et Vaires-Torcy (77).

Les futures constructions : Cardinet (75017) et Val d'Europe (Serris/Montévrain) (77144).

Pour en savoir plus : www.saemes.fr

Quelques mots sur la Parisienne de Photographie

Huit millions d'images pour raconter l'histoire de Paris... et celle de la photographie

Créée en 2005, la Parisienne de Photographie est une société d'économie mixte qui a pour mission de numériser et diffuser un ensemble unique d'images appartenant à la Ville de Paris, dans un double objectif de conservation et de valorisation.

Daguerréotypes, tirages papier, négatifs sur plaques de verre, diapositives ou supports numériques, les collections photographiques municipales rassemblent près de huit millions d'œuvres et de documents racontant les 150 dernières années de notre histoire... et celle de Paris en particulier.

Le fonds Roger-Viollet : un « monument » parisien

L'Agence Roger-Viollet, aujourd'hui filiale de la Parisienne de Photographie, a été créée en 1938 par Hélène Roger-Viollet et son mari. Elle commercialise et diffuse auprès des professionnels de la presse et de l'édition, l'ensemble des fonds numérisés par la société d'économie mixte.

L'Agence regroupe près de 4 millions de négatifs et environ 2 millions de positifs, via un fonds photographique unique en Europe, couvrant plus d'un siècle et demi d'histoire française et internationale, autour de quatre thèmes principaux : les grands événements historiques, les portraits de personnalités, les reproductions d'œuvres d'art et, bien sûr, Paris, ses monuments et ses rues populaires, ses grands événements et ses petits métiers, ses illustres résidents et ses passants inconnus.

Pour découvrir les collections, le site grand public : www.parisenimages.fr

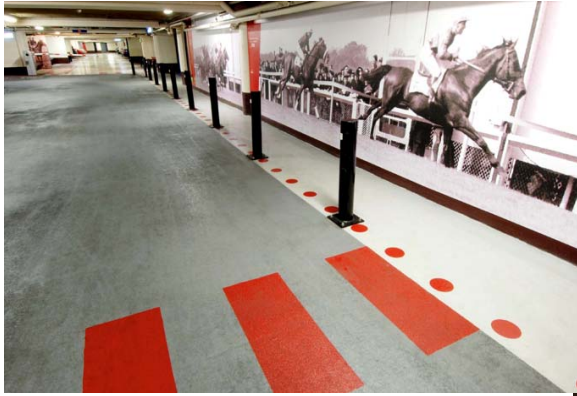
Pour rechercher et commander une image (utilisation professionnelle), le site : www.roger-viollet.fr

Pour de plus amples informations ou demande d'interview d'Yves Contassot, Président de la SAEMES ou de Pascale Pécheur, Directrice générale de la SAEMES, veuillez prendre contact avec le Service de presse de la SAEMES.

précision : agence conseil en communication
www.precision.fr

Marilyn HORTA-MARQUES / Tél. : 01 43 38 94 76 / E.mail : mh@precision.fr

Agence Précision / 5 passage Piver – 75011 Paris / Tél. standard : 01 43 38 22 23 / Fax : 01 43 38 77 77 / Site : www.precision.fr



I. Le parking Porte d'Auteuil rénové met à l'honneur les sportifs d'antan



.Origine du projet

De nombreux parkings de la capitale, propriété de la ville de Paris, ont été construits, il y a 30 ou 40 ans, et nécessitent une modernisation complète.

Ces rénovations s'inscrivent dans le cadre de concessions, dévolues après mise en concurrence.

Elles ont pour objet de renouveler les équipements, de mettre les installations aux normes actuelles et d'améliorer le confort, l'accessibilité et la sécurité, si nécessaire en restructurant les espaces au bénéfice de la clientèle et du personnel.

La SAEMES s'est donc vue confier par la ville de Paris la rénovation du parc Porte d'Auteuil en 2002, dans le cadre d'une concession de 9 ans.

Et l'opérateur va au-delà du programme de rénovation défini par la ville de Paris avec de véritables innovations esthétiques, en développant, outre la transparence des volumes et l'utilisation de matériaux de qualité, **une décoration originale.**

L'occasion également d'optimiser tout ce qui contribue au confort et au sentiment de sécurité des clients.

Un parti pris d'aménagement résolument novateur décliné sur le parking Porte d'Auteuil rénové, inauguré le 18 novembre 2009.

La Saemes est aujourd'hui l'opérateur de stationnement parisien qui a réalisé le plus de rénovations globales de parcs de stationnement ces dernières années.

Après la modernisation des parkings Notre-Dame (Paris 4^{ème}), Sèvres-Babylone (Paris 7^{ème}), Reuilly-Diderot (Paris 12^{ème}) et celle de Porte d'Auteuil qui vient de se terminer, d'autres chantiers ont été lancés : la rénovation de Pyramides (Paris 1^{er}) et la modernisation du parc relais Vaires-Torcy (77).

.Un parti pris pictural sous forme d'hommage aux sportifs du début du XX^{ème} siècle

Si la modernisation des parcs comprend l'optimisation de l'organisation et de l'usage des parkings, la Saemes a fait une nouvelle fois le choix d'aller plus loin **en intégrant un volet artistique au projet de rénovation du parking Porte d'Auteuil.**

Une démarche atypique, visant à faire du parking **un lieu où il est agréable d'aller, où l'on revient avec plaisir**, intégré à son environnement urbain, par une approche qui ne soit pas uniquement décorative mais qui vise à faire découvrir un monde méconnu ou à interpeller l'automobiliste sur son environnement.

Le parc de stationnement étant un univers souterrain où l'on perd souvent ses repères, **l'intégration de références au quartier permet alors de garder le contact avec la surface et de créer un lien rassurant pour le client.**

L'idée motrice lors de la conception de l'habillage du parking Porte d'Auteuil, est née de la **proximité de sites de référence** : Roland Garros, le Parc des Princes et l'hippodrome de la Porte d'Auteuil.

La Saemes, **en collaboration avec le designer Arnaud de la Bâtie et une autre SEM de la Ville de Paris, la Parisienne de Photographie**, a ainsi opté pour un traitement graphique réalisé à partir de clichés d'anthologie dans les domaines **du foot, du rugby, du tennis et des courses hippiques.**

Une occasion unique de découvrir une exposition murale permanente hors norme, empreinte d'émotion.

Porte d'Auteuil : un projet artistique issu de la collaboration entre deux sociétés d'économie mixte de la Ville de Paris.

Dès 2007, la Saemes s'est rapprochée de la SAEML Parisienne de Photographie avec **l'envie d'utiliser des photographies des collections Roger Viollet pour la décoration du parking Porte d'Auteuil.**

La Parisienne de Photographie a tout de suite été enthousiasmée par la réalisation de ce projet.



Depuis la création de la Parisienne de Photographie, nous cherchons en permanence à sortir nos photographies de leurs boîtes vertes – le fameux classement des collections Roger-Viollet - et à offrir aux parisiens un accès à ce patrimoine qui est le leur, y compris dans les lieux les plus inattendus.

Quoi de mieux qu'un parking pour être au plus près du quotidien urbain ?

Le parking de la porte d'Auteuil est un exemple abouti de cette démarche, entamée avec la Saemes en 2007. Ici, le « dessous » reflète le « dessus », la descente dans le parking s'accompagne d'un

voyage dans la mémoire des lieux, du début du 20^{ème} siècle aux années 50.

Nous avons proposé une sélection d'images des collections Roger-Viollet autour de 4 thèmes liés aux équipements sportifs voisins : le tennis, le football, le rugby et les courses hippiques.

Nous sommes très heureux de cette réalisation qui utilise magnifiquement les possibilités offertes par le numérique : jeu sur les formats, les détails, la répétition, pour une mise en mouvement très réussie de l'espace du parking et des images elles-mêmes



Nathalie DOURY, directrice Générale de la SEM PARISIENNE DE PHOTOGRAPHIE

Casque à pois, demi de mêlée, surface de réparation et avantage service !

Il fallait ensuite trouver la personne qui pourrait réaliser ce projet : **travailler ces photographies anciennes avec respect et leur trouver le bon emplacement dans ce nouvel environnement.**

La Saemes a choisi de confier ce projet **au designer Arnaud de la Bâtie** qui avait déjà réalisé le projet de décoration du parking Notre-Dame (Paris 4^{ème}) en 2005.



Certains après-midi, ou en début de soirée, le parking est envahi par des cohortes de passionnés venus parier sur un grand prix, trembler pour un penalty, applaudir un ace, acclamer une transformation.

*Mais où sont les sportifs d'antan ? **Athlètes d'avant ou d'après guerre, célèbres ou anonymes, joueuses de tennis à jupe longue ou rugbymen à moustaches imposantes, ils ont fait l'histoire du sport, hommage à des instants héroïques, à des gloires éphémères.***

À partir du début du XX^{ème} siècle, grâce aux progrès de la photographie et pour la première fois, des images vont être capturées, immortalisant les héros populaires et les rencontres d'un jour.

Aujourd'hui les images du sport sont omniprésentes, elles occupent une grande partie de l'espace médiatique, mais rares et méconnues restent pourtant les images de son histoire.

L'aménagement graphique du parking de la Porte d'Auteuil, associé au fait de pouvoir disposer de photographies "sportives" historiques (pour certaines très anciennes) nous est apparu comme une belle opportunité.

L'occasion de partager un patrimoine aussi passionnant que savoureux, de présenter des "traces visuelles" au croisement de la culture et de l'émotion ”



Arnaud DE LA BÂTIE, designer

Pour afficher ces photographies souvent très anciennes au sein du parking, lieu de présentation peu traditionnel, le designer a dû composer avec diverses contraintes inhérentes au lieu : hauteur des plafonds, poussière, ventilation, résistance au feu, mais aussi la signalétique, les éclairages de sécurité, les circulations piétons, etc.

L'enjeu graphique a donc été de donner à voir ces témoignages historiques dans les meilleures conditions via une démarche en trois étapes.

La première phase a consisté en une sélection d'images en fonction de leur pertinence, leur variété, leur lisibilité, leurs qualités esthétiques, leur intérêt historique ou l'émotion que le photographe a su capter.

La seconde phase a été celle du repérage des implantations possibles, pour que chaque visuel trouve sa place, et soit mis en valeur.

Ont suivi **le traitement graphique et plastique de toutes les images**, patiemment mis au point.

Une phase indispensable pour permettre la cohérence visuelle et l'impression en grandes dimensions.

Premiers plans et arrières plans ont parfois été traités différemment afin d'accentuer la lisibilité des sujets et la profondeur des images. Le parti pris pictural s'est ainsi affirmé, avec certains détails à la limite de l'abstraction.

Aujourd'hui, si la lecture d'ensemble respecte le code photographique d'origine, **une vision rapprochée dévoile une facture plus particulière.**

Les images sont accompagnées de légendes, avec des textes de tailles différentes pour permettre des lectures à plusieurs distances. C'est, par exemple, de la présence des dates en grand que viendra l'envie de s'approcher pour comprendre plus précisément ce que l'on regarde. Les textes replacent les images dans une perspective historique, **ils rappellent aux passants, aux amateurs et aux supporters que le sport est riche d'une émouvante histoire avec ses ambitions, ses rêves, ses défaites aussi, mais surtout ses héros, anonymes ou célèbres.**

René Lacoste et Suzanne Lenglen dans un double mixte en **1925** ; **le vainqueur du Prix Royal Oak** épuisé et que son jockey reconforte en **1956** ; un rugbyman au nom oublié, immortalisé par un photographe lui aussi anonyme ; **l'équipe du RedStar**, en maillot rayé et moustaches recourbées qui pose avec fierté... Toutes ces images étonnantes ont été réalisées par des photographes de talent qui travaillaient dans des conditions techniques périlleuses.
Toujours datés et légendés, ces témoignages sont à la fois informations et hommages.

Un environnement original pour faciliter le repérage

De nombreux clients ne retrouvent pas la place où ils ont laissé leur voiture, soit parce qu'ils ne retrouvent pas le niveau, soit parce qu'ils ne localisent pas leur place dans les niveaux.

Cette décoration va donc aider au repérage : couleur dominante en lien avec la couleur du niveau, taille ou type de décoration différente selon les lieux d'implantation, thème suffisamment différent d'un lieu à l'autre...

Les photographies historiques des quatre sports ont donc été réparties sur les 4 niveaux du parking, avec une couleur afférente :

Niveau - 1 : Les chevaux et cavaliers de légende



Niveau -2 : Les moments d'anthologie du Rugby



Niveau -3 : Les matchs de Football mythiques



Niveau -4 : Les grandes stars du Tennis d'antan



.Des aménagements et des équipements renouvelés pour optimiser le service aux usagers

Restructuration des espaces d'accès et de circulation associée à un renforcement de la sécurité

L'accès principal en façade et l'escalier ont été démolis pour laisser place à **un escalier élargi** et deux ascenseurs d'une capacité étudiée pour les personnes à mobilité réduite et les vélos. Toutes les cages d'escaliers ont été également renouvelées.

De nouveaux locaux d'accueil ont été réalisés : ils sont largement vitrés et situés à proximité immédiate du nouvel accès piétons principal.

Le réseau de surveillance vidéo et le système de sonorisation ont été remplacés et renforcés.

Les équipements de sécurité et les installations de ventilation ont été entièrement renouvelés.

L'éclairage et la signalétique ont été conçus pour rendre le parc plus lumineux et accueillant, et favoriser l'orientation des clients.

Proposer aux usagers l'accès à une diversité des modes de transport

Des zones dédiées au stationnement des vélos, des motos et à l'autopartage sont créées systématiquement dans chaque parc renouvelé.

Les zones vélos et motos disposent d'un **revêtement anti-dérapant**, d'emplacements avec arceaux, d'un éclairage et d'une vidéosurveillance renforcés.

La zone autopartage est conçue **pour les véhicules de sociétés partenaires** qui proposent un service de location de voitures de courte durée. Elle dispose d'une signalétique spécifique.

Ce parking situé à une porte de Paris, à la sortie de l'autoroute de l'Ouest et à proximité d'une station de la ligne 10 du métro (porte d'Auteuil) a la vocation d'un parc relais : **un plan indiquant les transports publics et les stations Velib'** les plus proches est installé à chaque accès piéton.

Rénovation des locaux d'exploitation

Les nouveaux locaux d'exploitation du parking Porte d'Auteuil **sont plus vastes, climatisés et entièrement vitrés** pour permettre une vue de l'ensemble du niveau et disposent :

- d'une cuisine spacieuse et équipée
- d'un bureau pour le chef de parc
- d'un bureau dédié à l'accueil des clients
- de vestiaires hommes et femmes avec douches et toilettes séparées
- d'un passe casque pour permettre au personnel de récupérer les casques des motos en toute sécurité

Parallèlement, **les anciens locaux sont renouvelés pour être mis à disposition des personnels des prestataires** (sociétés de lavage, remplacement de pare-brise, location de voitures...) dans la perspective d'améliorer leurs conditions de travail.

Les acteurs de la rénovation

Propriétaire du parking : Ville de Paris – Direction de la voirie et des déplacements

Maîtrise d'ouvrage : SAEMES, concessionnaire

Conception et suivi du chantier

.Architecte : Agence Carbonet
.Maîtrise d'œuvre gros œuvre et génie civil : SETEC
.Maîtrise d'œuvre électricité – Ascenseur : SETEC
.Assistance à maîtrise d'ouvrage et OPC : C 2L
.Bureau de Contrôle : Véritas
.Coordination SPS : ECIAG
.Fonds photographique : La Parisienne de Photographie
.Création artistique : Arnaud de la Bâtie

Durée des travaux : 2006 – 2009

Investissements : 7,3 M€

Travaux et Equipements

.Gros œuvre, plomberie, ventilation, métallerie : SOBEMA, LECA, SITRATEC, PRESTA-METAL,
.Local d'exploitation définitif et électricité : SOBEMA, SDEL PARK
.Ascenseur : AMS
.Peinture : AMIP
.Système de péage : GEA
.Retrait Amiante et plomb : SOBATEN
.Châssis et compartimentage Coupe-feu : PRESTA-METAL
.Détection Incendie : SDEL PARK
.Signalétique : ASES
.Réalisation des bâches Photo : ateliers GUEDJ
.Pose des bâches : SAGIMECA

.Informations pratiques : plan, tarifs et services

1-3 avenue du Général Sarrail
75016 Paris
Tel : 01.46.51.90.18
Fax : 01.53.84.40.67
E-mail : porte-d-auteuil@saemes.fr

Accès Véhicules : 1-3 avenue du Général Sarrail – 75016 Paris

Accès Piétons :

- Accès direct au magasin Carrefour
- Avenue du Général Sarrail

Hauteur maximum : 1,85 m

Nombre de places : 1200

Nombre de niveaux : 4 niveaux

Emplacements réservés aux personnes à mobilité réduite : 8 places

Accès autorisé aux véhicules GPL munis de soupape de sécurité

Plan du site :



Tarifs TTC (en vigueur au 1^{er} juillet 2009)

- 1 heure : 1,70 €
- 2 heures : 3,40 €
- 3 heures : 5,10 €
- 10 heures : 17,00 €
- 24 heures : 20,00 €
- gratuité de 2h00 pour les clients de Carrefour

• **Abonnement banalisé :**

- Mensuel : 113,10 €
- Annuel : 1159,30 € / mois

• **Abonnement Résidents (banalisé) :**

- Mensuel : 79,20 €
- Annuel : 811,50 € / mois

Lieux de paiement :

- Caisses automatiques
- Bornes de sortie avec CB
- Local Chef de parc

Modes de paiement :

- Espèces
- Chèque
- Carte Visa
- Carte American Express
- Monéo

• **Forfaits**

- Forfait « foot » : 9,00 €
- Forfait « rugby » : 7,00 €
- Forfait « concert » : 10 €
- Forfait « Roland Garros » : 16 €
- 3 jours : 36,00 €
- 5 jours : 48,00 €
- 1 semaine : 60,00 €

• **Abonnement Moto :**

- Mensuel : 45,20 €

• **Abonnement Moto pour les Résidents :**

- Mensuel : 33,90 €

• **Abonnement Vélo :**

- Mensuel : 12,00 €
- Trimestriel : 23,00 €
- Annuel : 51,00 €

Sécurité :

- Accueil
- Vidéo Surveillance

Confort :

- Ascenseurs
- Toilettes
- Musique

Services :

- Lavage de voiture
- Réparation et remplacement de vitrage pour automobiles
- Zone de stationnement moto et vélos
- Distributeurs de journaux

.Banque image à disposition pour le parking Porte d'Auteuil

⇒ Pour toute demande de visuels, merci de vous adresser au Service de presse de la Saemes

⇒ Pour toute utilisation de l'un des visuels ci-après, merci d'apposer ©Alexandre Troubetzkoy



2



3



4



5



6



7



8



⇒ Pour toute utilisation de l'un des visuels ci-après, merci d'apposer ©Roland Denelle

9



10





II. Les projets de rénovation et de construction remarquables de la Saemes

.Les parkings Saemes rénovés ou construits depuis 2003

Dans de nombreux parcs construits ou modernisés par la Saemes, publics ou résidentiels, la **décoration intérieure s'appuie sur des œuvres graphiques originales conçues spécialement pour chaque ouvrage autour d'un thème particulier** (monument, lieux typiques, quartier, œuvre artistique...).

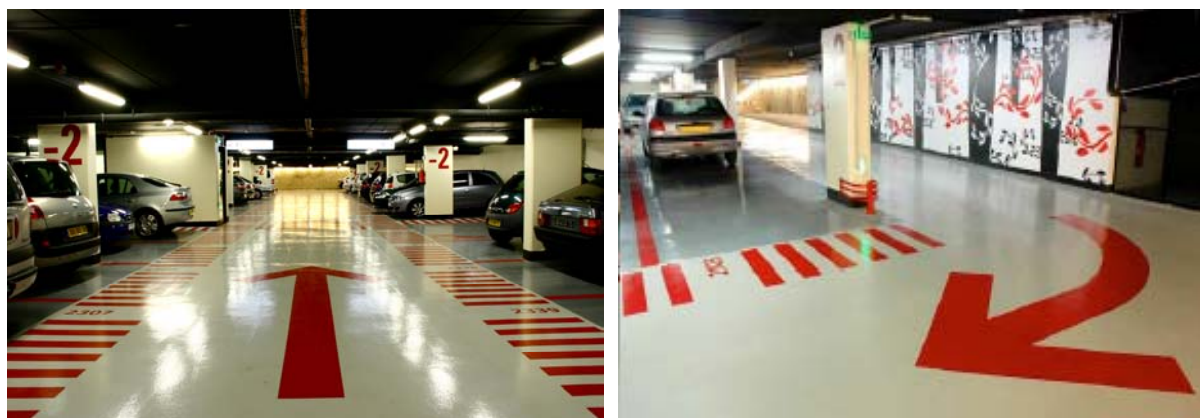


Notre-Dame Paris 4^{ème} (rénovation achevée en janvier 2006)



Quai Branly Paris 7^{ème} (construction achevée en juillet 2006)

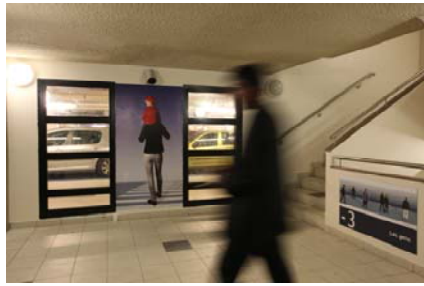
Situé sous le Musée du Quai Branly



Charl ty Coubertin Paris 13 me (r nov  en 2008)



S vres-Babylone Paris 7 me (r novation achev e en juin 2009)



Porte d'Auteuil Paris 16 me (r novation achev e 2009)



Reuilly Diderot Paris 12^{ème} (rénovation achevée 2009)



.Les parkings Saemes en cours de rénovation ou construction

Pyramides (rénovation)

Situé Rue des Pyramides Paris 1^{er}

638 places

Rénovation complète pour le mettre aux nouvelles normes de sécurité, d'accessibilité et de confort.



Vaires-Torcy (rénovation à partir de décembre 2010)

Parc Relais

À proximité de la gare Transilien de Vaires-Torcy

Avenue Henri Barbusse - 77 360 Vaires-sur-Marne



Cardinet (construction)

Dans le cadre de la concession Notre-Dame / Cardinet, la ville de Paris a confié à la SAEMES la construction du parking résidentiel Cardinet, rue Cardinet, Paris 17^{ème}, qui s'intégrera **au futur quartier Clichy-Batignolles, quartier durable de près de 380 000 m² de logements, équipements, bureaux, activités et commerces, autour d'un parc de 10ha.**

Ce parking comprendra **600 places environ sur 6 niveaux.** Il est destiné à recevoir des voitures en stationnement de longue durée par le biais d'abonnements ainsi que des motos et vélos, et devrait ouvrir ses portes en mars 2011.

Il s'intégrera totalement dans l'environnement urbain. Ses émergences sont positionnées dans le respect des aménagements paysagers prévus : respect de la promenade le long du parc, du mail planté (en limitant à six le nombre des arbres supprimés), des passages et accès pour les piétons vers le futur parc des « Batignolles ».



Montévrain Val d'Europe (construction)

Ce nouveau Parc Relais (650 places) est situé à proximité de la station Val d'Europe du RER A, à l'emplacement de l'actuel (282 places) à Marne La Vallée.

Dotés d'une centrale photovoltaïque sur son toit, de façades végétalisées et d'un système de récupération de l'eau de pluie, ce parking sera exemplaire en termes d'environnement.





III. Contacts Presse

.Contacts Presse

Marilyn Horta-Marques
01 43 38 94 76
mh@precision.fr

Aurélie Bois
01 43 38 94 74
ab@precision.fr

précision : agence conseil en communication
www.precision.fr

Agence Précision
5 passage Piver
75011 Paris
www.precision.fr
Directrice Agence : Magali Faget

ANNEXE 1 : Présentation de la Saemes

La SAEMES : ses Activités – ses Services

30 ans d'expérience au service du stationnement

La Saemes, Société Anonyme d'Economie Mixte d'Exploitation du Stationnement de la Ville de Paris, accueille chaque année plus de 3 millions de clients et 8 000 abonnés dans ses parkings publics et résidentiels.

Créée en 1979, elle a pour vocation :

- **l'exploitation des parkings en concession ou affermage** (parkings mixtes ou résidentiels)
 - Accueil et gestion de la clientèle « abonné » et « horaire »
 - Maintenance, surveillance et nettoyage
 - Gestion commerciale
 - Offre de services liés au stationnement ou à la multi-modalité
- **la conception, la réalisation et la modernisation** de parkings
- **des activités de conseil**
 - Etudes de stationnement et de faisabilité d'opérations
 - Prestations d'assistance à maîtrise d'ouvrage et maîtrise d'œuvre
 - Optimisation d'ouvrage (rénovation, réhabilitation, amélioration des taux d'occupation)

2^{ème} opérateur du secteur du stationnement à Paris

Ses références en tant qu'opérateur portent sur 25 programmes de construction de parkings en ouvrage, 35 opérations de rénovation et elle exploite aujourd'hui 55 parkings, dans le cadre de concessions, affermages ou baux commerciaux.

Elle participe activement à la mise en œuvre de la politique de stationnement de la Ville de Paris et développe des services multimodaux : stationnement vélos et motos, interconnexion facilitée avec les transports publics (parcs relais, vente de titres, information multimodale), auto-partage, location de vélos à assistance électrique....

Les parkings de la Saemes

Parking autocars (1)

Parking Bercy autocars

Parkings Publics (19)

Parkings Bercy, Charléty Coubertin, Goutte d'Or, Hôtel de Ville, Mairie du XVII, Maubert - Collège des Bernardins, Méditerranée, Notre-Dame, Patriarches, Porte d'Auteuil, Porte d'Orléans, Pyramides, Quai Branly, Robert Debré, St Eloi, St Eustache, St Louis, Sèvres-Babylone, St Martin Rivoli

Parcs relais (3)

Montévrain- Val D'Europe (RERA), Vaire-Torcy (Transilien), Villejuif-Louis Aragon (M7)

Parkings résidentiels (31)

Parkings André Honnorat, Carpeaux, Charlety Thomire, Champagny, Damrémont, Delessert, Didot, Firmin Gémier, Flandre, Gay-Lussac, Général Beuret, Goutte d'Or (4 parcs de l'OPAC), Gros Boulainvilliers, Hector Malot, Mairie du XIX, Marcadet, Marché Saint-Germain, Milton, Monge, Mozart, Pereire, Poliveau, Polytechnique, Recollets, René-Bou langer, Roquette, Sainte-Périne, Van-Gogh.

Elle exploite également en partenariat avec Effia les parkings de Lyon-Diderot et Traversière.

Les chiffres clés

Les actionnaires de la Saemes

- Ville de Paris : 77 %
- CDC : 6 %
- CNPA : 5 %
- SAGI : 4 %
- RIVP : 4 %
- CCIP : 2 %
- Paris-Habitat : 2 %

Capital de la Saemes : 4 232 297,83 €

18 460 places de stationnement (fin 2008)

- 10 700 places dans les parkings mixtes
- 6 760 places dans les parkings résidentiels
- 1 000 places dans les parcs relais

Répartition du chiffre d'affaires 2008 en fonction des activités

- parkings mixtes : 32,1 M€
- parkings résidentiels : 6,1 M€
- parkings relais : 0,4 M€

Évolution croissante du chiffre d'affaires

1995 : 14 M€

2000 : 24 M€

2005 : 33 M€

2006 : 36 M€

2007 : 37 M€

2008 : 39 M€

La qualité

Des parkings accueillants, agréables, confortables et sûrs

- Personnel formé à l'accueil, disponible et vigilant
- Signalétique claire et facilement reconnaissable
- Matériaux modernes, espaces largement éclairés, propres et transparents.
- Surveillance des sites assurée par une gestion sur place ou déportée.
- Diffusion de musique
- Approche artistique propre à chaque parc de stationnement, en lien avec le quartier.

La Saemes se devant d'assurer à l'ensemble de ses clients des prestations en tous points conformes à leurs exigences, s'est engagée dans une démarche qualité dès 1999 ; depuis 2000 elle est certifiée ISO 9001 (organisme certificateur DNV).

La Saemes s'engage sur :

- **La sécurité** : la priorité est portée dans les parkings Saemes sur l'éclairage, la vidéo surveillance, les réseaux d'appels d'urgence, les moyens de détection et de lutte contre l'incendie, la ventilation des espaces de circulation des véhicules et des piétons, la formation de notre personnel. La signalétique, la décoration et la musique d'ambiance contribuent à proposer un cadre sécurisant.
- **La propreté** : un nettoyage quotidien des accès piétons, des ascenseurs, des voies de circulation est assuré.
- **L'accueil** : un personnel disponible, professionnel et attentif aux demandes de la clientèle ;
- des toilettes, des distributeurs de boissons, ainsi que la presse gratuite.
- **La transparence** : un affichage systématique des tarifs et des conditions d'utilisation est présent dans les parkings. Un registre de réclamation est à la disposition de notre clientèle. Les réclamations sont centralisées par un service spécialisé chargé du suivi des réponses.
- **Une enquête annuelle de satisfaction** : la Saemes réalise chaque année une enquête auprès de groupes d'utilisateurs de ses parkings, afin de s'assurer que les objectifs qualité sont atteints et apporter d'éventuelles améliorations.

Les services

Les services pour la voiture

- Lavage auto

Avec ou sans rendez-vous, les clients peuvent optimiser leur temps de stationnement en faisant nettoyer leur véhicule. Les prestations proposées vont du nettoyage intérieur et extérieur à la rénovation des cuirs, plastiques ou jantes des véhicules.

Ce service est proposé dans les parkings Pyramides (Auto Clean Service), Hôtel de Ville (Autobella), Sèvres-Babylone (Auto Clean Service), Méditerranée (Autobella), Porte d'Auteuil (Auto Clean Service) et sera proposé dans d'autres parkings début 2010 (Maubert Collège des Bernardins, Porte d'Orléans ...).

- Dépannage auto

Batteries déchargées, pneus dégonflés... un équipement d'aide au démarrage et au gonflage est à disposition à l'accueil des parkings. Ce service est proposé dans tous les parkings publics.

- Réparation et remplacement de vitrages pour automobile

Service à la disposition de la clientèle sur rendez-vous sur les parcs Porte d'Auteuil et Charlety Coubertin.

- Parkings petites voitures

Les clients dont les véhicules font moins de trois mètres, bénéficient d'une réduction de 50 % sur les abonnements trimestriels et annuels, dans la limite des emplacements disponibles.

Ce tarif est proposé dans les parkings Pyramides, Notre-Dame, Hôtel de Ville, Monge, Quai Branly, Hector Malot, Porte d'Orléans, Mozart, Pereire.

- Parkings véhicules électriques

Les utilisateurs de véhicules de type électrique bénéficient de l'accès à des bornes de recharge électrique. Ces emplacements sont réservés à cet usage et font l'objet de tarifications particulières.

Ces places et tarifs sont proposés dans les parkings St Eustache (1^{er}), Hôtel de Ville (4^{ème}), Notre Dame (4^{ème}), St Martin Rivoli (4^{ème}), Maubert Collège des Bernardins (6^{ème}), Sèvres Babylone (7^{ème}), St Louis (10^{ème}), Méditerranée (12^{ème}), Reuilly Diderot (12^{ème}), Charlety- Coubertin (13^{ème}), Porte d'Orléans (14^{ème}), Porte d'Auteuil (16^{ème}), Mairie (17^{ème})

Les Parkings vélos

Pionnière du service vélo dans les parkings parisiens, la Saemes propose des parkings vélos accessibles 7 jours/7, 24h/24

Tarifs au mois : 15 €, au trimestre : 30 €, à l'année : 51 €.

Ce service est proposé dans les parkings Saint-Eustache, Notre-Dame, Maubert Collège des Bernardins, Patriarches, Sèvres-Babylone, Quai Branly, Méditerranée, Hector Malot, Reuilly Diderot, Bercy, Charlety-Coubertin, Porte d'Orléans, Porte d'Auteuil, Mairie du 17^e, Vaires-Torcy et Montévrain-Val d'Europe.

Les parking motos

Il y a un an la SAEMES créait le **plus grand parc de stationnement moto à Paris**, sous la gare de Lyon dans l'enceinte du parking Méditerranée : 126 places ouvertes au stationnement de courte et longue durée. Le parking Notre Dame accueille également le stationnement motos de courte durée.

Et 36 parcs proposent des abonnements pour garer sa moto à prix réduit.

L'autopartage

En 2000 la SAEMES fut le premier opérateur de parking à accueillir l'autopartage. Caisse Commune partenaire depuis cette date compte maintenant 25 stations et 53 voitures dans les parkings SAEMES. En 2008, Mobizen et Connect by Hertz se sont également installé dans des parkings de la SAEMES. **Ce sont aujourd'hui 28 parkings qui offrent 79 voitures en auto-partage.**

L'information en ligne

Sur www.saemes.fr, sont consultables notre actualité, nos offres, nos tarifs, nos services mais aussi la disponibilité des places en location, l'accès aux parkings, la jonction avec les transports publics, la visite virtuelle de chaque parking,

Des moyens de paiement de plus en plus diversifiés :

Le paiement par cartes bancaires est généralisé, tout comme celui de Monéo et s'y ajoute le paiement par American express, la **Carte GR**

La connexion avec les transports publics

- Parcs Relais : Montévrain- Val D'Europe (RER A), Vaire-Torcy (Transilien), Villejuif-Louis Aragon (M7)
- Des parkings aux portes de Paris à proximité de lignes de métro ou Tramway : Porte d'Orléans (M4 et T3), Charlety Coubertin (T3), Porte d'Auteuil (M10), Bercy (M6 et 14)
- La Carte Navigo utilisable (depuis juin 2009) comme titre d'accès au parking Villejuif- Louis Aragon
- La vente de titres de transports directement au local d'accueil des parkings : Pyramides (Paris 1er), Musée du Quai Branly (Paris 7ème) et Porte d'Orléans (Paris 14ème) .
- Plan de situation des parkings intégrant les stations de métros et les arrêts de bus situés à proximité.

Et aussi, **distributeur de boissons, distribution de journaux, toilettes**

Les tarifs

- à l'heure : dégressif en fonction du nombre d'heures ;
- au forfait : 1 soirée, 1 nuit, 1 week-end, 1 ou 2 semaines, 1 mois ;
- des abonnements banalisés ou réservés : mensuels, trimestriels ou annuels ;
- des réductions sur les abonnements sont accordés
 - aux résidents du quartier,
 - aux utilisateurs de véhicules de petites tailles, de véhicules électriques et GPL
 - aux GIC (grands invalides civils) et GIG (grands invalides de guerre).

Le Développement Durable

Lors de travaux de construction ou de rénovation :

Les entreprises qui répondent aux appels d'offres de la SAEMES pour des travaux sont soumises à une obligation de qualité et au protocole mis en place par la Mairie de Paris « Mieux vivre à Paris, chantiers de travaux et de cadres de vie ».

Celui-ci a pour objectif de préserver pendant les travaux le cadre et les conditions de vie de la population, la sécurité des riverains et des usagers de la voie publique.

Organisation du chantier

- Aucun stockage de produits dangereux
- Pas de stationnement prolongé de véhicules moteur allumé
- Tri des gravas et récupération
- Recours à des entreprises spécialisées en cas d'amiante, de plomb ou de pyralène

Les équipements

- Pause de lampes équipées d'horloge ou de détecteurs de mouvement.
- Retraitement des tubes fluo.
- Destruction par une société extérieure des têtes de détection incendie.
- Disparition des têtes d'incendies ioniques à chaque renouvellement d'équipements.
- Traitement des eaux : traitement des boues que l'on recueille dans les séparateurs d'hydrocarbure. Une entreprise les récupère et les traite.
- Analyseurs de monoxyde de carbone à l'intérieur du parc pour maintenir une bonne qualité de l'air à l'intérieur du parking puis rejet vers l'extérieur avec filtres catalytiques.
- Le service de la maintenance entame une réflexion concernant la mise en place de gamme de maintenance verte (filtre CO, minuterie...).

La propreté

Toujours pionnière, début 2009 la SAEMES installe le tri sélectif pour sa clientèle :

- Poubelle jaune, avec un sac jaune translucide, pour les déchets recyclables (bouteilles plastiques, canettes, briques alimentaires, cartons d'emballage, journaux...)
- Poubelle verte, avec un sac transparent, pour les déchets non-recyclables (emballages sales, déchets alimentaires, sacs poubelles fermés...)

De plus, les produits utilisés pour le nettoyage des parcs sont testés pour limiter les risques à la fois pour le personnel et pour l'environnement et leur usage a été réduit.

ANNEXE 2 : Présentation de la Parisienne de Photographie

Huit millions d'images pour raconter l'histoire de Paris... et celle de la photographie

Créée en 2005, la Parisienne de photographie est une société d'économie mixte qui a pour mission de numériser et diffuser un ensemble unique d'images appartenant à la Ville de Paris, dans un double objectif de conservation et de valorisation.

Daguerréotypes, tirages papier, négatifs sur plaques de verre, diapositives ou supports numériques, les collections photographiques municipales rassemblent près de huit millions d'oeuvres et de documents racontant les 150 dernières années de notre histoire... et celle de Paris en particulier.

Présents dans toutes les institutions culturelles de la Ville, les fonds gérés par la Parisienne de photographie offrent une promenade étonnante dans l'histoire de la photo, de la production des ateliers photographiques du Second Empire au photojournalisme de la fin du XX^e siècle.

Aux richesses exceptionnelles des fonds Roger-Viollet, légués à la Ville de Paris en 1985, les collections municipales ajoutent celles d'une quinzaine de musées, bibliothèques et institutions culturelles: Musée Carnavalet, Musée d'Art Moderne, Petit-Palais, Musée Galliera, Musée Cernuschi, Maison de Victor Hugo et Maison de Balzac, Musées Zadkine et Bourdelle, Musée Cognacq Jay, Bibliothèque Historique, Bibliothèque Administrative et Bibliothèque Forney, Mémorial du Maréchal Leclerc et de la Libération de Paris et Conservation des Oeuvres d'Arts Religieuses et Civiles...

Le fonds Roger-Viollet : un « monument » parisien

C'est en 1938 qu'Hélène Roger-Viollet et son mari Jean-Victor Fischer, tous deux passionnés de photographie et grands voyageurs, fondent 6, rue de Seine la « Documentation Photographique Générale Roger-Viollet », devenue depuis l'un des grands noms du patrimoine photographique français. Ayant racheté une boutique de marchand d'images et les collections qu'elle hébergeait, Hélène Roger-Viollet et son mari y adjoignent en effet la production familiale, qu'ils enrichiront après-guerre par un effort continu d'acquisitions. C'est ainsi qu'ils constituent un fonds photographique unique en Europe, couvrant plus d'un siècle et demi d'histoire française et internationale, autour de quatre thèmes principaux : les grands événements historiques, les portraits de personnalités, les reproductions d'œuvres d'art et, bien sûr, Paris, ses monuments et ses rues populaires, ses grands événements et ses petits métiers, ses illustres résidents et ses passants inconnus.

A leur mort, en 1985, les fondateurs de l'Agence lèguent à la Ville de Paris près de 4 millions de négatifs et environ 2 millions de positifs, dont la conservation et la reproduction est aujourd'hui assurée par la Parisienne de photographie.

L'Agence Roger-Viollet, aujourd'hui filiale de la société d'économie mixte, poursuit son activité commerciale et diffuse auprès des professionnels de la presse et de l'édition, l'ensemble des fonds numérisés par la société d'économie mixte.

Pour découvrir les collections, le site grand public : www.parisenimages.fr

Pour rechercher et commander une image (utilisation professionnelle), le site: www.roger-viollet.fr

ANNEXE 3 : Biographie d'Arnaud de la Bâtie

Design graphique et design d'environnement

Arnaud de la Bâtie, formé à l'École Nationale Supérieure des Arts Décoratifs de Paris (Section communication visuelle), a développé son savoir-faire, parfois seul, mais le plus souvent en équipe au sein de la structure AB Design.

Il a auparavant co-fondé et co-dirigé l'agence de graphisme ArtKas durant plus de 10 ans. Il y a conçu et conduit des projets comme la signalétique muséographique de la **Grande Galerie de l'évolution au Jardin des Plantes, la signalétique du Collège de France, des réserves du CNAM....**

Il a mené de nombreuses missions à l'étranger et dans les DOM TOM, récemment en Nouvelle-Calédonie et à Palma de Majorque.

Spécialisé en identité visuelle et en design d'environnement, Arnaud de la Bâtie est soucieux de participer à des projets aussi diversifiés que possible, avec des clients publics ou privés, allant de commandes à caractère social jusqu'à des réalisations pour l'industrie du luxe.

Formation

Diplôme Communication Visuelle, Mention Très Bien
École Nationale Supérieure des Arts Décoratifs de Paris (ENSAD)

Compétences professionnelles

- 20 ans d'expérience professionnelle
 - Direction de projets : Identité visuelle, signalétique, édition...
 - Co-direction et gérance de la société ArtKas
 - Direction artistique pour l'agence Saisons
 - Enseignement du design graphique

- Création
 - Conception d'identités visuelles avec déclinaisons et environnements graphiques, conception et implantation de lignes signalétiques, conception de chartes corporates ou signalétiques, conception de design de collection, conception de la communication annuelle de sociétés et d'établissements publics (affiches, programme, éditions...).

- Enseignement
 - Actuellement enseignant en design graphique aux Beaux-Arts d'Amiens (École Supérieure d'Art et de Design d'Amiens).